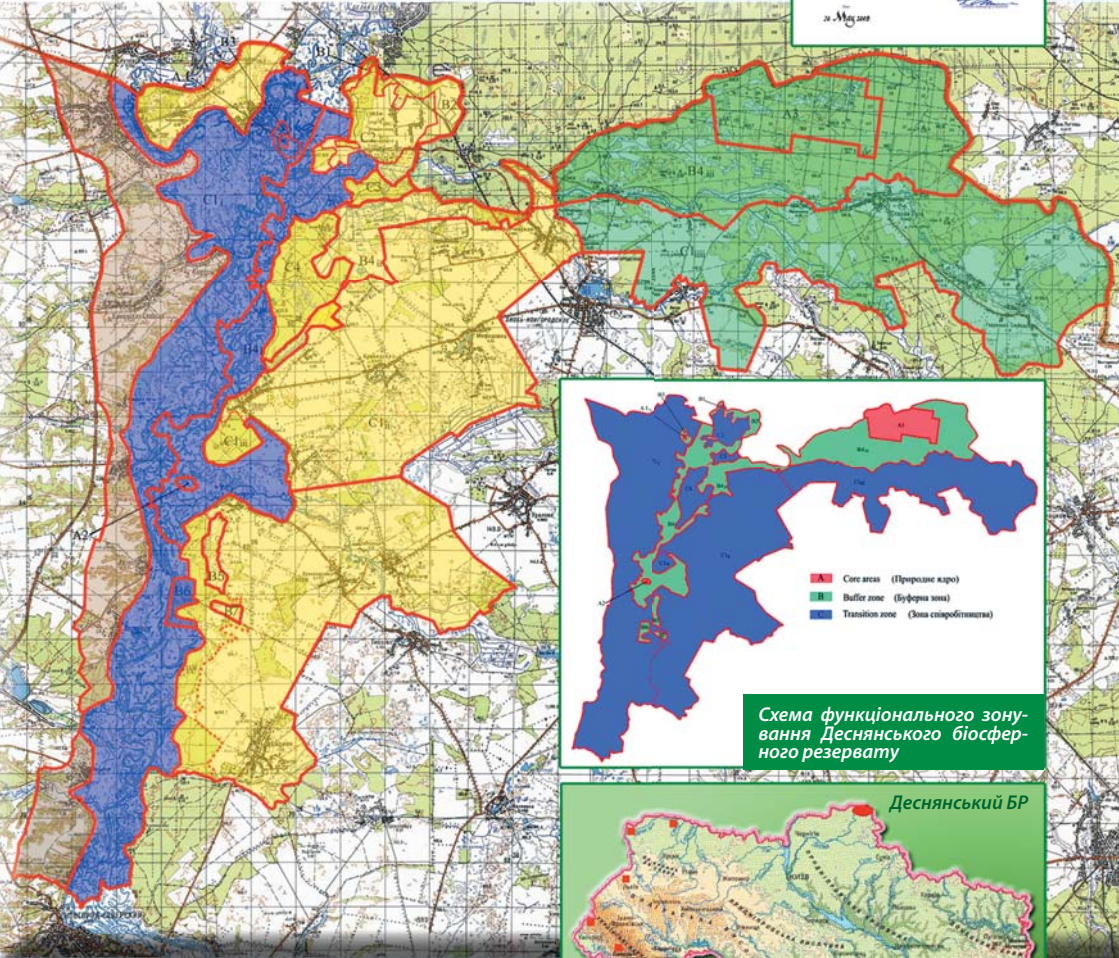
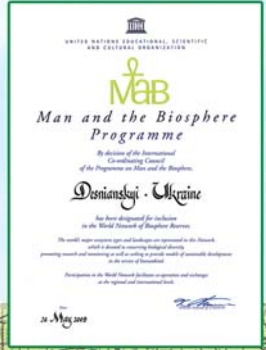


# ДЕСНЯНСЬКИЙ БІОСФЕРНИЙ РЕЗЕРВАТ



Всесвітня мережа біосферних резерватів (БР) становить понад 630 об'єктів у 119 країнах світу, створених в рамках Програми ЮНЕСКО "Людина і біосфера". Деснянський БР став частиною цієї мережі 26 травня 2009 р. Його ядром є НПП "Деснянсько-Старогутський". Загальна площа Деснянського БР становить понад 70 тис. га. Природне ядро, де запроваджено абсолютно заповідний режим, має площу 2397 га. Це заповідна зона національного парку та пам'ятка природи загальнодержавного значення "Мурав'ївська". Буферна зона складає 13156 га. Вона включає також землі національного парку та призначена для часткової охорони природних комплексів і зменшення зовнішніх впливів на ядро, екологічної освіти, рекреації та екотуризму. Транзитна зона, або зона співробітництва є найбільшою. Її площа понад 55 тис. га. Тут мають запроваджуватися екологічно збалансовані методи господарювання, і їх досвід може поширюватися на інші території.

Деснянський біосферний резерват має виконувати три основні **функції**:  
**природоохоронну** (збереження генетичних ресурсів, видів, екосистем і ландшафтів);  
**розвитку** (здійснює пошук партнерів, котрі зацікавлені в реалізації проектів сприяння сталому розвитку регіону);  
**логістичну** (виконання різноманітних природоохоронних проектів, проведення еколого-освітніх заходів та дослідження з питань охорони природи і сталого розвитку).

На піщаних ґрунтах борової тераси зростають соснові ліси



Фото С.М. Панченка

Дорога у сосновому лісі серед поліських ландшафтів



Фото С.М. Панченка

Заліснені у середині минулого століття яри та поля на правобережжі Десни

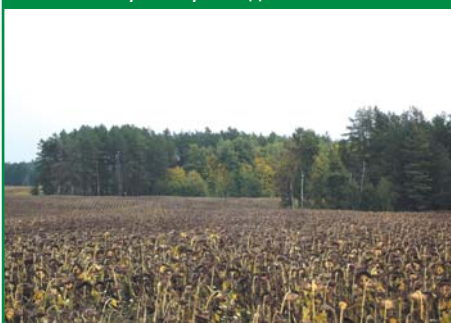


Фото С.М. Панченка

Краєвид на заплаву р. Десна з високого правого берега



Фото С.М. Панченка

На території Деснянського біосферного резервату виділяються **наступні ландшафти**:

**правобережжя Десни** з лесовими островами і вираженою яружно-балковою системою, де переважають агроекосистеми;  
**заплава р. Десна**, де регулярно бувають повені і значною мірою збереглася природна рослинність;

**тераси р. Десна**, сформовані піщаними відкладами, значною мірою розорані, однак тут збереглися крупні лісові урочища та є заболочені ділянки;

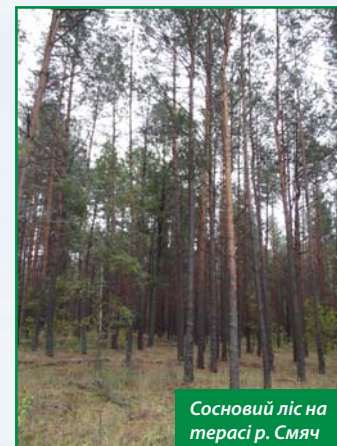
**поліські ландшафти**, достатньо заліснені та заболочені.

## ПРАВОБЕРЕЖЖЯ ДЕСНИ

Правобережжя р. Десни займає близько 11% території Деснянського БР. Місцевість здіймається над заплавою подекуди на 40 м і вище. Історія формування цих ландшафтів виявляється в нашаруванні крейди, глини та лесів по крутосхилах вздовж Десни. Ця підвищена рівнина не зазнала впливу вод таючих льодовиків.

Значні перепади висот сприяють розвитку водної ерозії. Тому тут густа яружно-балкова мережа. Частина Деснянського БР витягнута вузькою смугою з півночі на південь.

Ґрунти, переважно сірі лісові, відзначаються родючістю і тому на вирівняних ділянках землі розорано. Крупні масиви соснових лісів збереглися вздовж приток Десни на їх піщаних терасах. Вздовж ярів створено протиерозійні насадження з берези та сосни. Колись розповсюджені тут широколистяні ліси майже не збереглися.



Сосновий ліс на терасі р. Смяч

Фото С.М. Панченка

Заліснені схили ярів



Фото С.М. Панченка

Дороги, та й саме русло Десни, пролягають прямо по крейді



Фото С.М. Панченка

Вздовж старих шляхів ще й досі зростають старі дерева



Фото С.М. Панченка

Виходи крейдяних порід на схилах корінного берега р. Десни



Фото С.М. Панченка



Фото С.М. Панченка

Багаторядник шипуватий — рідкісна папороть, що трапляється на схилах заліснених ярів

Особливістю цієї частини Деснянського БР є наявність виходів крейди в ярах та по берегах р. Десни. На крутосхилах широко представлені остепнені луки.

Правобережжя Десни найбільш густо заселена частина біосферного резервату. В селах, розташованих по схилах корінного берега р. Десна мешкає понад 3 тис. осіб. Найбільшим є с. Гремяч (1,4 тис. жителів). Це самий північний населений пункт України.

Біля південної межі біосферного резервату розташоване древнє місто Новгород-Сіверський, що славиться своїми пам'ятками архітектури.

Фото С.М. Панченка



Колись с. Гремяч було районним центром. З тих часів збереглася ця адміністративна будівля



Русла приток Десни знаходять свій шлях поміж вільхових лісів

Фото С.М. Панченка

Традиційними видами природокористування є сільське господарство та риболовля. В умовах біосферного резервату є перспективи молочного скотарства, рослинництва та садівництва, а також розвитку сільського зеленого туризму. Це досить приваблива з рекреаційної точки зору місцевість.

## ЗАПЛАВА ДЕСНИ ТА СУДОСТІ

Заплави цих річок разом займають близько 20% площі Деснянського БР. Судость впадає в Десну біля с. Мурав'ї. Неподальок від гирла розташоване одне із заповідних ядер БР: пам'ятка природи "Мурав'ївська". Ще одне заповідне ядро – урочище Великі і Малі Баги є заповідною зоною НПП "Деснянсько-Старогутський". Загалом природні ядра становлять 0,3% від площі заплавних комплексів, а буферної зони – 27%.

Геологічна робота р. Десни є головним фактором формування сучасних ландшафтів цієї частини Деснянського БР. Максимально вона виявляється під час весняної повені. В межах резервату русло Десни звивисте, ділиться на рукави, є велика кількість старичних озер. Все це, поряд із помірним сільськогосподарським використанням земель, створює тут умови для збереження біорізноманіття.

Незабутнє враження Десна справляє під час повені. В цей час спостерігається величезна кількість мігруючих птахів і з ними проводяться наукові спостереження.



Типовий краєвид заплави Десни: сіножаті, старичні озера, невеличкі переліски

Фото С.М. Панченка

Фото С.М. Панченка

Вздовж русла р. Судості в нижній течії багато вербових лісів



Правобережна частина заплави більш інтенсивно використовується для випасання домашньої худоби та птиці



Фото С.М. Панченка

Водойми заплави р. Десни ваблять любителів порибалити

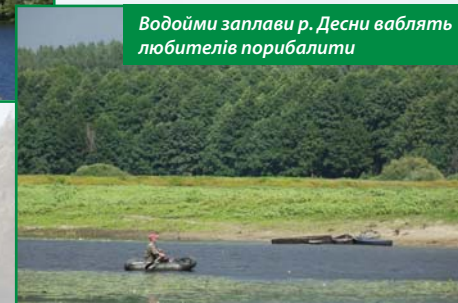


Фото С.М. Панченка

В житті та побуті населення, що жило по обидва боки річки, Десна відігравала істотну роль. Перші стоянки первісних людей з'явилися саме вздовж річки, адже тут було найбільше доступної їм їжі.

І, хоча зараз заплави Судості та Десни вкриті природною рослинністю, однак сучасний їх стан сформувався в результаті господарської діяльності людини. Багато років тому тут вирубано більшість лісів. В наш час більшу частину цих земель займають луки. Наразі зменшення площі сінокосів призвело до часткового заростання лук чагарниками. Вздовж більш заселеного правого берега Десни частка сіножатей та пасовищ вища.

Річка Десна вабить туристів та відпочиваючих. Тому рекреаційна привабливість цієї ділянки Деснянського БР оцінюється як висока. В НПП "Деснянсько-Старогутський" розроблено пізнавальні пішіходні маршрути. Любителі водного туризму часто починають свої сплави по Судості і Десні із с. Гремяч.

Фото М.В. Грибачова

Мишачий хвіст малий - крихітна весняна рослина



Фото С.М. Панченка

Фото С.М. Панченка

Рідкісною є і водяна папороть сальвінія



Фото С.М. Панченка



Діти досліджують тваринний світ водойм

Кулики - грицики великі



Пара гусей білолобих



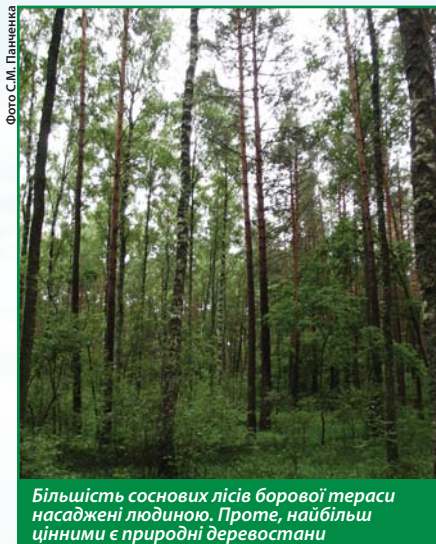
Фото М.В. Грибачова

## ТЕРАСИ ДЕСНИ

На схід вздовж заплави Десни розташовані рівнини, формування яких зумовлене водами пра-Десни. Сотні тисяч років русло річки під дією сил обергання Землі рухалося на захід. Так утворилися тераси-уступи. Найбільша притока Десни – Судость також має свої тераси. Загалом такі рівнини займають близько 40% території Деснянського БР.

Наймолодшими є борові тераси. Вони сформовані пісками. На цих бідних ґрунтах зростають соснові ліси. Більш давні тераси мають багатші ґрунти, і у давні часи вони були вкриті широколистяними та мішаними лісами. В наш час ці рівнини здебільшого розорані. Протяжність терасових рівнин із заходу на схід становить близько 20 км. Вони мають незначні перепади висот, внаслідок цього місцями заболочені. На межиріччях також є кілька озер.

На терасових рівнинах найбільш привабливими для туристів і відпочиваючих є лісові масиви вздовж Десни. Тут розташовані бази відпочинку та літній дитячий табір



“Десна”. Біля них прокладені пізнавальні екологічні стежки. Одним із особливо цінних лісів є урочище Острів, де створений однойменний заказник.

Далі від Десни серед сільськогосподарських ландшафтів є окремі невеликі за площею лісові насадження, здебільшого штучно створені. Більшість боліт осушено, на них видобували торф. Залишені кар’єри заросли болотним високотрав’ям та чагарниками.

Населення здавна займалося сільським господарством, водночас близькість торгівельного шляху по р. Десна сприяла товарному виробництву. В с. Очкине була пристань.

## ПОЛІСЬКІ ЛАНДШАФТИ

Поліські ландшафти представлені у східній частині Деснянського БР. Тут провідну роль у формуванні рельєфу відіграли води давнього льодовика. А подекуди на полях і досі виорюють камені-валуни, принесені з льодовиком з півночі. Це плеската рівнина, де невисокі піщані гриви, вкриті сосновими лісами, чергуються із заболоченими улоговинами. По їх краю збереглися широколистяні ліси.

В межах Деснянського БР поліські ландшафти займають понад 28% території. У цій частині біосферного резервату на долю природного ядра припадає 11% площі. Ще 33% земель увійшли до буферної зони і 56% – до зони співробітництва. Найбільш цінною територією з природоохоронної точки зору є Старогутський лісовий масив.



Фото С.М. Панченка



Соснові ліси зеленомохові - типові для Полісся

Фото С.М. Панченка



У замкнених зниженнях представлені березові ліси сфагнові

Фото С.М. Панченка



Широколистяні ліси на Поліссі - рідкість

Більшість сіл тут були засновані наприкінці XVII – на початку XVIII ст. Життя населення тісно пов'язане з лісом. Люди займалися лісовими промислами: варили скло, добували поташ, для чого спалювали велику кількість деревини. До цього довгий час основою сільського господарства була підсічно-вогнева система. Тому зараз важко уявити який вигляд мали доісторичні ліси. Із проголошенням біосферного резервату тут є унікальна можливість запровадити прогресивні методи ведення лісового господарства.

Фото С.М. Панченка



Брусниця та чорниця — домінують серед трав у соснових лісах

Фото С.М. Панченка



Фото С.М. Панченка



Козуля

Фото С.М. Панченка



Пташеня лісового кулика слукви

Ця частина Деснянського БР приваблює здебільшого любителів активного відпочинку. Популярним є збір грибів, ягід, лікарських рослин. Для допитливих розроблено систему пізнавальних маршрутів різної протяжності.

Фото С.М. Панченка



Село Стара Гута — осередок партизанського руху в часи другої світової війни

## НПП “Деснянсько-Старогутський”

вул. Новгород-Сіверська, 62, м. Середина-Буда, Сумська обл., Україна.  
Тел.: 0545771449. E-mail: nppdstar@gmail.com.